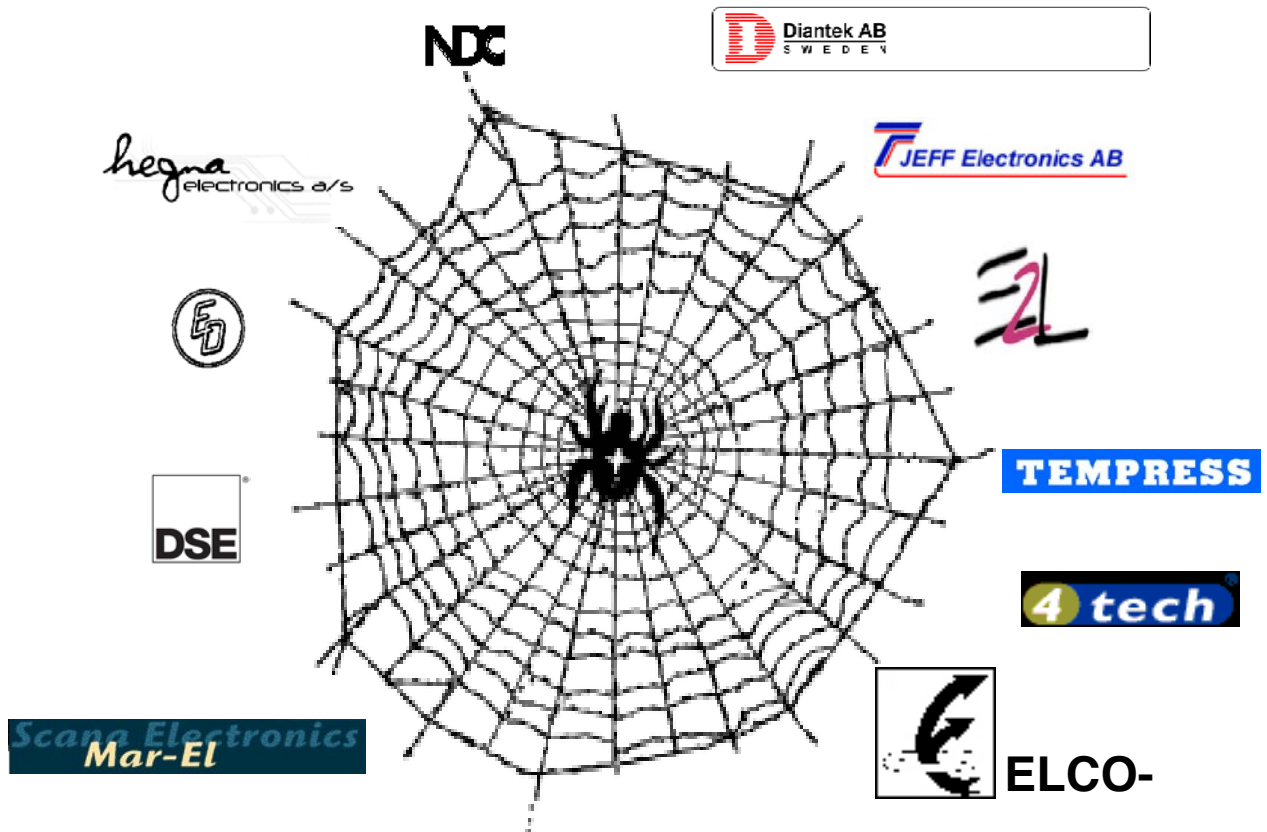


# KOMPONENTGUIDEN

## från IMSAB för industri och sjöfart

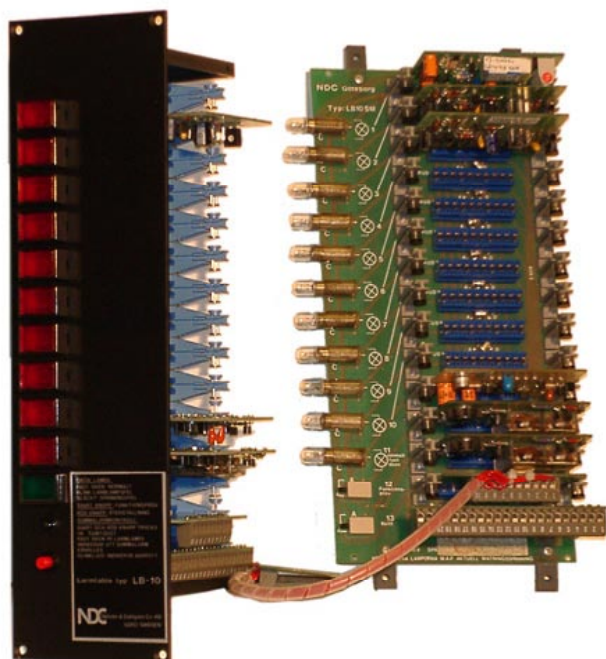


# Driftlarmsystem LB 10



# LARMSYSTEM LB 10

LB-10 är en larmsystem för kvalificerade uppgifter inom industri och sjöfart.



- **10 valfria felkontaktingångar (No/Nc)**
- **Kan kompletteras med upp till 9 slavpaneler till totalt 100 larmpunkter.**
- **2/4 st larmgrupper (A-B-C-D larm)**
- **Varje larmpunkt har sin tidsfördröjning**
- **Finns även för separat monterade fellampor**
- **Lampövervakning & driftindikering**
- **NDC:s unika summalarmskontroll**
- **Nollspänningskontroll**
- **Förberedd för dataöverföring**
- **CE-godkänd enligt EN 50 082-2**

## FUNKTION

LB 10 bygger på instickbara kanalkort. Kortet bestämmer funktionen på de individuella kanalerna. När en felkontakt sluter/bryter tänds motsvarande felsignalindikator med blinkande sken efter inställd individuell tidsfördröjning. Samtidigt aktiveras minne och den utgångsgrupp till vilken larmpunkten är kopplad. Med återställningsknappen kvitteras felsignalen och det blinkande skenet övergår till fast. Grupprelået återgår samtidigt.

Ytterligare felsignaler blockeras ej av tidigare signaler. När felet har åtgärdats och givarkontakten har återtagit sitt normalläge, slocknar larmindikatorn. Skulle felet återgå av sig själv och kontakten således återgått innan kvittering har skett, kommer panelen ihåg felet. Det blinkande ljuset och utgångskontakten är aktiverade tills dess kvittering har skett.

**Funktionsprov** görs genom tryck på den svarta knapp (test) som simulerar fel på samtliga kanaler vars tidskretsar börjar räkna. Knappen hålls intryckt tills inställda tidsfördröjningar löpt ut. Stående fel simuleras, åtgärdade, så länge knappen är intryckt. När dessa tidsfördröjningar löpt ut skall samtliga felsignalindikatorer blinka. Alla larmpunkter har nu testats ingående.

**Lampprov** görs genom att tryck på den svarta + röda knapp samtidigt.

NDC:s unika summalarmskontroll innebär en mer sofistikerad och säkerhetsbefrämjande test. Vid funktionsprov görs samtidigt automatisk summalarmskontroll, som provar att varje larmpunkt aktivt påverkar sin grupputgång. Uppdelning av larmpunkterna i 4 larmgrupper sker medelst lätt åtkomlig omkopplaranordning (sv.pat. ATAB S-336545). Den gröna driftindikatorn lyser när panelen är spänningssatt. Lampprov görs manuellt genom samtidigt intryckande av funktions- och återställningsknapparna. Panelen kan också förses med ett speciellt kanalkort med en extra fri reläkontakt t ex. till dator (LBCR).

## SÄKERHET

LB-10 är utrustad för att motstå stora elektriska och mekaniska påfrestningar. Den har mycket stor störtålighet både mot transienta och drifffrekventa störningar, med skydd mot polaritetsväxlingar och inkopplade spänningar. Panelen kan matas direkt med rå likspänning utan krav på stabilisering. Den har också inbyggd nollspänningskontroll, vilket innebär att utgångsreläet för varje larmgrupp normalt är draget (viloströmskopplat). Vid larm och spänningsbortfall faller utgångsreläerna och ger signal t ex via ett horn. LB-10 är även försedd med lampövervakning, vilket innebär att om någon glödlampa skulle gå sönder så kommer den gröna driftlampan att blinka. CE-testad och godkänd enligt: EN 50 082-2; IEC 801-2:1991; ENV 50 140; ENV 50 141; IEC 801-4

## INSTALLATION

LB 10 bygger på master- och slavutförande och systemet kan kompletteras successivt eller direkt byggas upp med en master och max 9 slavpaneler till totalt 100 larmpunkter. LB-10 är avsedd för infällt montage och passar i paneler, väggar och motsvarande.

LB 10 finns även i plintutförande för separat monterade fellampor t ex i symbolschemor, mimicdiagram eller motsvarande.

Anslutningen till panelen görs genom två lätt åtkomliga jackbara skruvplintor (typ propp och jack). Den ena plintraden är avsedd för givarledningarna (felkontakter), och den andra för övriga anslutningarna. Denna anslutningsmetod innebär, att ingen kabel behöver lossas efter installationstillfället. På någon minut kan man lätt skilja kabel och panel åt.

Test- och återställningsfunktionerna finns bara i masterpanelen, men utför motsvarande uppgifter även för slavpanelerna.



## TEKNISKA DATA

Matning: 24V DC  $\pm$  20%; 0,2-0,7A  
 Utgångar: 2-4 st potentialfria växlande kontakter (A-B-C-D larm) väljaranordning (patent ATAB-S-336545). En växlande utgångskontakt per larmgrupp. Kontakten tål max 100V 4A res. last.  
 Tidsfördröjning: Individuellt ställbar tid 0,5-20 sek/kanal.  
 Front: Mattsvart aluminium  
 Mått: 350x96x155 mm (hxbxd), panel montage.  
 330x150x75 mm (lxbxh), plint montage.  
 Håltagning: 330x76 mm (20 mm mellanrum mellan panelerna, för att kunna serva insticks korten)  
 Text: Plats för 1st 10-punkters textskylt, skrivyta per punkt 50x15 mm.  
 Max yttre ledningsmotstånd: 1000 ohm.  
 Indikator: Röda lampor = felsignaler (Ba9s 24v 50 mA)

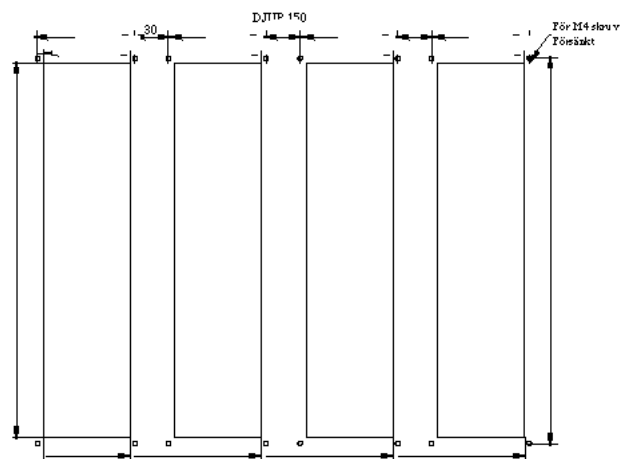
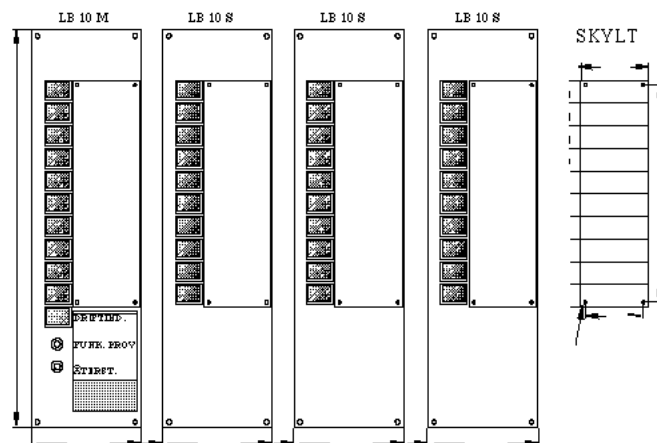
## BESTÄLLNINGSANVISNING

13010 LB 10 M: Master  
 13011 LB 10 S: Slav  
 13020 LB 10 MP: Master plintversion  
 13021 LB 10 SP: Slav plintversion

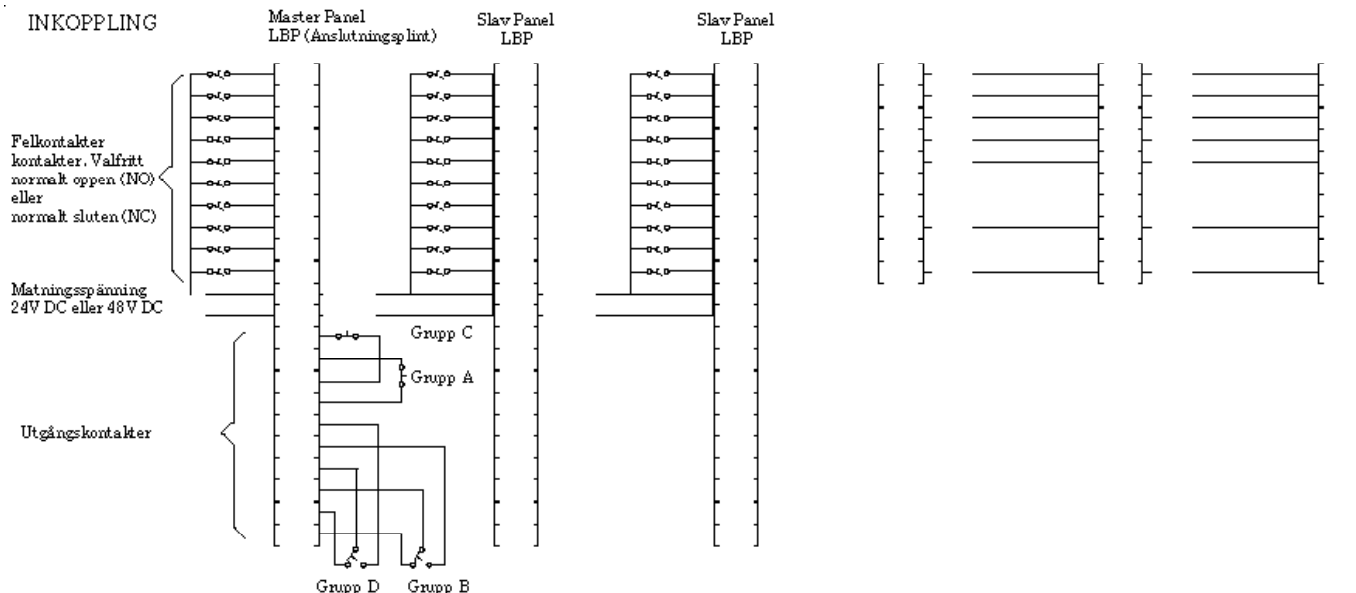
Kanalkort:  
 LBC: Larmkort med minne och blink  
 LBCR: Larmkort med minne och signalkontakt

Extra tillbehör:  
 LBRR: Utgångskort (C-D larm)  
 LBB: Larmkort utan minne och blink  
 LBCRD: Larmkort med minne, signalkontakt och lysdiod

Undercentral-funktions kort:  
 LBCU: Larmkort med undercentralfunktion  
 LBCRU: Larmkort med undercentralfunktion och signalkontakt  
 LBCRDU: Larmkort med undercentralfunktion, signalkontakt och lysdiod  
 LBURUR: Utgångskort för 2 undercentralutgångar

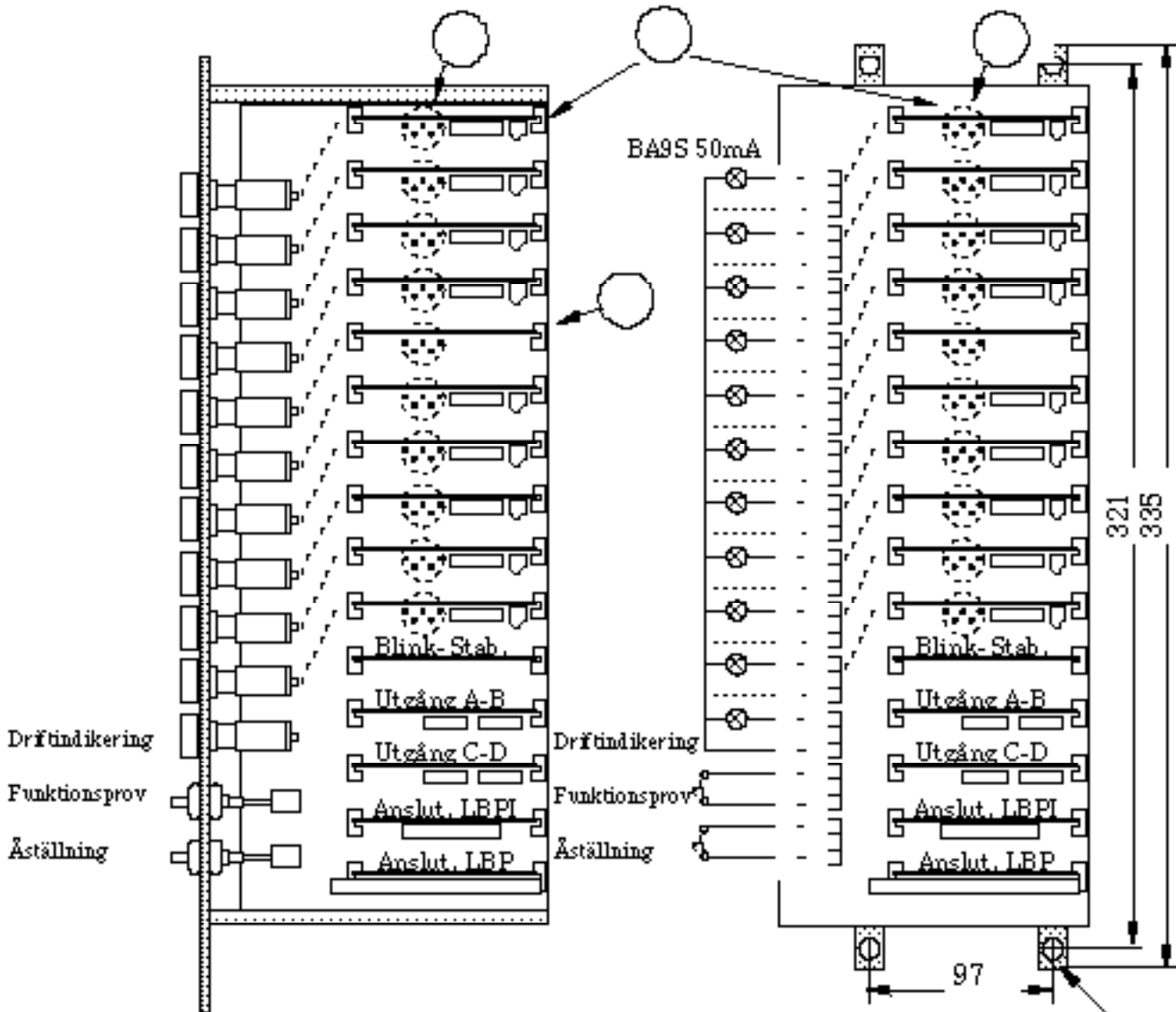


## INKOPPLING



## PANELVERSION

## PLINTVERSION

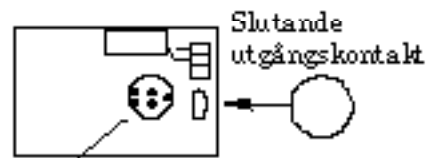


**AMN. 1**  
Väljaren sitter mellan  
kanalkoten på racken

- Grupp A
- Grupp B
- Grupp C
- Grupp D

**AMN. 2**  
Kankort LBCR

**AMN. 4**  
Kankort LBC



- Normalkt slutet givare (NC)
- Normalkt öppen givare (NO)



**AMN. 3**  
Inställning av  
tidfördröjning

